

BOSE[®]

COMPANION[®] 3 Series II

МУЛЬТИМЕДИЙНАЯ АКУСТИЧЕСКАЯ СИСТЕМА

РУКОВОДСТВО ПОЛЬЗОВАТЕЛЯ



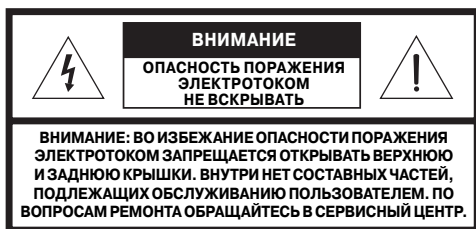
Указания мер безопасности

Пожалуйста, прочтите настоящее руководство пользователя

Пожалуйста, тщательно ознакомьтесь с настоящим руководством. Это поможет Вам установить и правильно использовать активную акустическую систему. Пожалуйста, сохраните Ваше руководство пользователя для обращения к нему в дальнейшем.

⚠ ПРЕДУПРЕЖДЕНИЕ: Для уменьшения риска возникновения пожара или поражения электрическим шоком не пользуйтесь системой под дождем или в условиях повышенной влажности.

⚠ ПРЕДУПРЕЖДЕНИЕ: Недопустимо попадание на аппаратуру брызг или капель воды, а также размещение на ней емкостей с жидкостями, например, ваз. Как и для любых изделий электроники, недопустимо попадание воды на любую составную часть аппаратуры. Это может привести к неисправности и/или к опасности пожара.



Стрелка, изображающая молнию внутри равностороннего треугольника, предупреждает пользователя о присутствии опасного напряжения внутри корпуса системы, которое может вызвать риск поражения электрическим током.



Восклицательный знак внутри равностороннего треугольника предупреждает пользователя о наличии важных операций и указаний по обслуживанию, описанных в настоящем руководстве пользователя.

Соответствие излучений стандарту Class B

Данное цифровое устройство стандарта Class B соответствует всем требованиям законодательства об излучающем оборудовании Канады (Только для Канады).

⚠ ВНИМАНИЕ: Для предупреждения поражения электрическим током правильно вставляйте вилку в сетевую розетку переменного тока. Вставляйте ее до упора.

⚠ ВНИМАНИЕ: Не размещайте ближе 15 см от модуля Acoustimass компьютерные мониторы, флоппи-диски, жесткие диски или другие носители данных на магнитной основе. Порождаемое этим модулем магнитное поле может стереть данные на магнитных носителях или создать помехи на экране монитора.

⚠ ВНИМАНИЕ: Недопустима установка на аппаратуру источников открытого пламени, например, свечей.

⚠ ВНИМАНИЕ: Прослушивание громкой музыки в течение продолжительного времени может сказаться на Вашем слухе. Следует избегать чрезмерных уровней громкости при использовании головных телефонов - особенно в течение длительного времени.

CE Данное изделие соответствует директиве EMC 89/336/ЕЕС и директиве по низковольтным системам 72/23/ЕЕС. Полный текст декларации соответствия стандартам можно найти по адресу www.bose.com/static/compliance/index.html.

🎵 Примечания:

- **Этикетка изделия расположена на нижней панели изделия.**
- Если для отсоединения аппаратуры от электросети используются вилка сетевого шнура или его вход в аппаратуру, к ним должен быть обеспечен постоянный доступ.
- Данное изделие предназначено для использования в помещениях. Оно не предназначено для использования вне помещений, в автоприцепах или на судах и не испытывалась в таких условиях.

(c) 2006 Bose Corporation. Никакие составные части настоящего руководства не могут воспроизводиться, изменяться, распространяться или использоваться иным образом без письменного разрешения. Конструкция и технические характеристики могут изменяться без предварительного уведомления.

Важные замечания по безопасности

1. **Прочтите эти инструкции** – для всех компонентов, прежде чем приступить к эксплуатации изделия.
2. **Сохраните эти инструкции** – для дальнейшего использования.
3. **Обращайте внимание на все предупреждения** – на изделии и в их документации.
4. **Следуйте всем инструкциям.**
5. **Не пользуйтесь этим изделием вблизи воды и влаги** – не пользуйтесь изделием вблизи ванны, умывальника, кухонной мойки, стиральной раковины, во влажных помещениях и подвалах, поблизости от бассейнов или в других местах, где может присутствовать влага.
6. **Очищайте только сухой тканью** – в соответствии с рекомендациями компании Bose Corporation. Перед очисткой отключайте изделие от электросети (вынимайте вилку из штепсельной розетки).
7. **Не закрывайте вентиляционные отверстия.** Производите установку в соответствии с инструкциями производителя – для обеспечения надежности функционирования изделия и для защиты от чрезмерного перегрева устанавливайте устройство и располагайте его так, чтобы не перекрывать вентиляцию. Например, не ставьте устройство на кровать, диван или подобные поверхности, которые могут блокировать вентиляционные отверстия. Не устанавливайте изделие во встроенные системы, например, такие, как книжные полки, этажерки или шкафы, которые ограничивают приток воздуха к вентиляционным отверстиям.
8. **Не устанавливайте изделие вблизи любых источников тепла, таких, как радиаторы, батареи отопления, печи, камины или другая аппаратура (включая усилители), выделяющая тепло.**
9. **В целях безопасности не удаляйте полярную вилку или вилку с заземляющим контактом. Полярная вилка имеет два штыря - один шире другого. Вилка с заземляющим контактом имеет два штыря и один заземляющий штырь. Широкий, или «земляной», штырь обеспечивает Вашу безопасность. Если вилка не соответствует Вашей розетке, проконсультируйтесь с электриком для замены устаревшей розетки.**
10. **Не наступайте на сетевой шнур и не заземляйте его, особенно поблизости от вилки, штепсельного разъема и места, где он выходит из аппаратуры.**
11. **Используйте только те устройства и аксессуары, которые рекомендованы предприятием-изготовителем.**
12. **Используйте только те тележки, подставки, треноги, кронштейны или столы, которые рекомендованы предприятием-изготовителем или поставляются вместе с аппаратурой.** Если Вы пользуетесь тележкой, будьте внимательны при перемещении аппаратуры во избежание получения травм при опрокидывании.
13. **Отключайте аппаратуру на время грозы или если она не используется в течение длительного времени** – для предупреждения выхода изделия из строя
14. **Обращайтесь по всем вопросам обслуживания к квалифицированному персоналу сервисного центра. Аппаратура нуждается в обслуживании при возникновении любых повреждений, например, в случае повреждения сетевого шнура или розетки; пролития жидкости или попадании посторонних предметов внутрь аппаратуры; попадание аппаратуры под дождь или туман, ненормальное функционирование** – не пытайтесь обслуживать аппаратуру самостоятельно. Открытие или снятие крышки может повлечь за собой поражение электрическим током и иные опасности. Пожалуйста, обратитесь в ближайший сервисный центр.
15. **Для предотвращения пожара или поражения электрическим током избегайте перегрузки штепсельных розеток, удлинителей или переходников.**
16. **Не допускайте попадания внутрь изделия жидкостей и посторонних предметов** – они могут соприкоснуться с точками, на которых имеется опасное напряжение, или вызвать короткое замыкание, в результате чего возможен пожар или поражение электрическим током.
17. **Осмотрите корпус аппарата для ознакомления с маркировкой, относящейся к безопасности.**
18. **Используйте надлежащие источники питания** – подключайте изделие к требуемому источнику питания, предписанному руководством по эксплуатации или маркировкой на изделии.

Информация относительно генерации электрических помех изделием

Это устройство было испытано и признано соответствующим требованиям части 15 стандарта FCC и имеет ограничения для цифровых устройств стандарта В. Эти ограничения предназначены для обеспечения разумного уровня радиопомех в жилых помещениях. Данное оборудование генерирует, использует и может излучать энергию в радиочастотном диапазоне и, если установка и эксплуатация производится не в соответствии с указаниями инструкции, может неблагоприятно воздействовать на другие устройства радиосвязи. Однако это не гарантирует отсутствие помех при определенных вариантах установки. Если оборудование является причиной помех радио- или телевизионному приему, что выявляется путем выключения и включения аппаратуры, Вы обязаны попытаться исправить ситуацию следующими возможными способами:

- Измените ориентацию или размещение приемной антенны.
- Увеличьте расстояние между оборудованием и принимающими устройствами.
- Подключите оборудование к другой розетке сети питания, отличной от розетки, к которой подключено принимающее устройство.
- Проконсультируйтесь с продавцом или опытным теле/радио техником.

Данное изделие соответствует Канадской спецификации «ICES-003 Class B».



ПОДГОТОВКА.....	4
РАСПАКОВКА	4
УСТАНОВКА И ПОДСОЕДИНЕНИЯ	5
УСТАНОВКА СИСТЕМЫ	5
ПОДСОЕДИНЕНИЯ	6
ЭКСПЛУАТАЦИЯ АКУСТИЧЕСКОЙ СИСТЕМЫ	9
УПРАВЛЕНИЕ СИСТЕМОЙ	9
УСТРАНЕНИЕ НЕПОЛАДОК	10
ПРИЛОЖЕНИЕ.....	11
ОЧИСТКА АКУСТИЧЕСКОЙ СИСТЕМЫ.....	11
СЕРВИСНОЕ ОБСЛУЖИВАНИЕ.....	11
ОГРАНИЧЕННАЯ ГАРАНТИЯ.....	11
ТЕХНИЧЕСКИЕ ХАРАКТЕРИСТИКИ	11

Записи

Серийный номер приведен на нижней панели модуля Acoustimass.

Серийный номер: _____

Торговая организация: _____

Телефон торговой организации: _____

Рекомендуется хранить товарный чек вместе с настоящим руководством пользователя.

Теперь следует зарегистрировать изделие через интернет по адресу www.bose.com/register.

Подготовка

Поздравляем с удачным выбором

Благодарим Вас за приобретение мультимедийной акустической системы Bose® Companion® 3. Компания BOSE разработала эту активную систему, чтобы достичь естественного звучания стереофонической музыки, игр и фильмов, а также высококачественного воспроизведения сигнала других настольных источников. Уникальные возможности делают эту систему превосходным выбором как для домашних, так и для офисных условий.

Среди преимуществ мультимедийной акустической системы Companion 3:

- Небольшие громкоговорители и удобный для скрытой установки модуль Acoustimass® экономят рабочее пространство.
- Технология обработки стереофонического звука TrueSpace® обеспечивает широкое звуковое поле для близко расположенных громкоговорителей.
- Магнитная экранировка, позволяющая устанавливать громкоговорители рядом с монитором или телевизором без искажения цветов на экране.

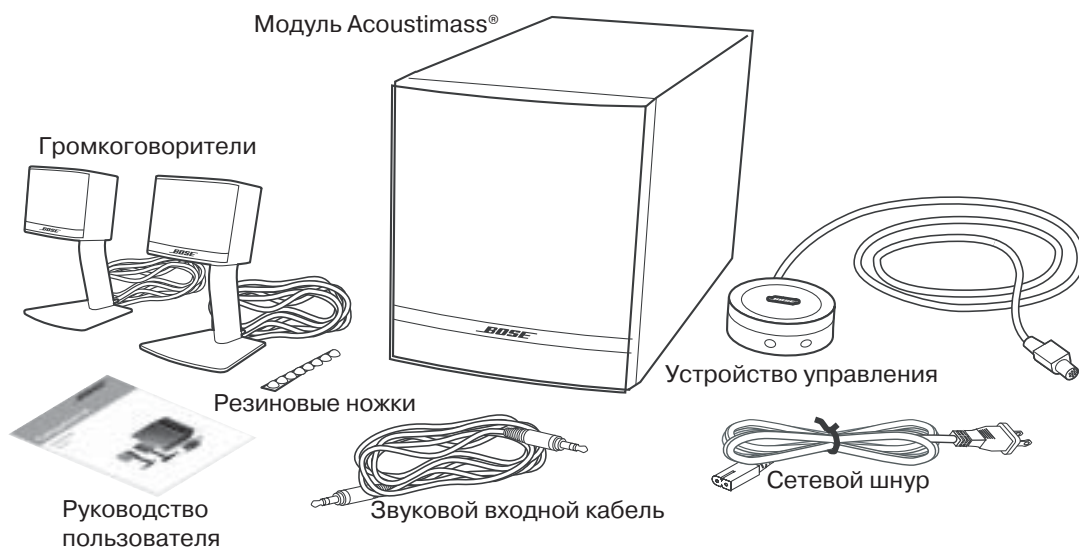
Распаковка

Аккуратно распакуйте систему. Сохраните все упаковочные материалы, чтобы обеспечить наибольшую безопасность в случае транспортировки системы. Убедитесь в наличии всех составных частей в соответствии с рис. 1.

При выявлении повреждений каких-либо составных частей системы ее эксплуатация недопустима. Немедленно обратитесь по месту приобретения системы или в компанию Bose. Контактная информация приведена на упаковочной коробке.

Рисунок 1

Содержимое упаковки



▲ ОСТОРОЖНО: Держите пластиковые пакеты вне пределов досягаемости детей во избежание опасности удушья.

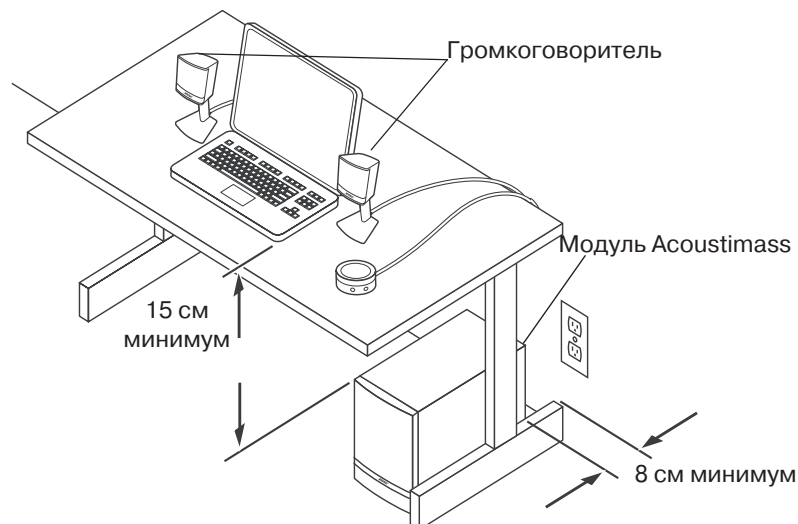
Теперь следует записать серийный номер, расположенный с обратной стороны модуля Acoustimass, в соответствующую графу записи (см. стр. 5).

Установка системы

Чтобы добиться оптимального качества звучания, следуйте приведенным ниже указаниям при выборе места для установки и расположения модуля Acoustimass® и громкоговорителей (Рис. 2). Будьте свободны в выборе наиболее удобного места для установки системы там, где она лучше всего звучит.

Рисунок 2

Рекомендуемое
расположение системы



Расположение модуля Acoustimass®

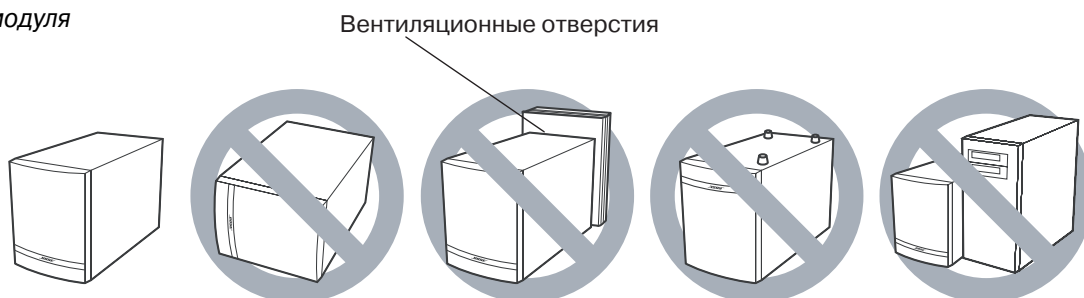
Модуль Acoustimass® работает как «скрытая» часть акустической системы. Его можно расположить, например, под мебелью или за ней, и, оставаясь невидимым, он будет формировать естественное звучание.

Установите модуль:

- На ровной поверхности.
- В пределах досягаемости розетки электросети переменного тока.
- Задняя часть модуля должна располагаться не ближе 8 см от стены.
- Передняя панель должна быть направлена от стены - для повышения уровня низких частот, или к стене - для его снижения.
- Не менее чем в 15 см от монитора компьютера или телевизора во избежание помех от модуля, который не оснащен магнитным экранированием.
- Как можно дальше от источников тепла, например, радиаторов отопления, плинтусов или кварцевых нагревателей.
- На нижней панели - не следует класть модуль на бок или устанавливать его на верхнюю панель (Рис. 3).

Рисунок 3

Расположение модуля



Установка и подсоединения

Другие рекомендации:

- Пользуйтесь кабелем звукового входа из комплекта поставки, который позволяет разместить модуль на расстоянии до 2 м от источника звукового сигнала.
- Чтобы разместить модуль на большем расстоянии от источника сигнала, воспользуйтесь экранированным кабелем-удлинителем, которые имеются в продаже в магазинах электроники.

Расположение громкоговорителей

Кабели громкоговорителей из комплекта поставки позволяют разместить их на расстоянии до 2 м от модуля.

Громкоговорители рассчитаны на расположение на поверхности стола - на подставках, которые немного приподнимают их над поверхностью, либо непосредственно на ней.

Если Вы предпочитаете пользоваться громкоговорителями без подставок, просто снимите их (Рис. 4). Сняв громкоговорители с подставок, вставьте в нижнюю панель резиновые ножки из комплекта поставки, которые обеспечат устойчивость.

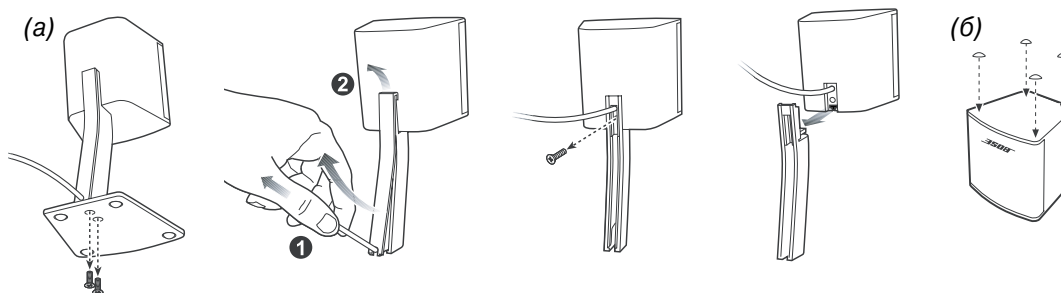
⚠ ВНИМАНИЕ: Для установки громкоговорителей и подставок выбирайте прочную ровную поверхность. Вибрация может привести к их смещению, особенно на ровной поверхности стола.

Расположите громкоговорители:

- Слева и справа от монитора на расстоянии до 91 см между собой.
- На равном расстоянии с обеих сторон монитора компьютера или телевизора, слегка развернув их в стороны (см. Рис. 2 на стр. 7).

Рисунок 4

Снятие громкоговорителя с подставки (а) и установка резиновых ножек на громкоговоритель (б).



Подсоединения

В комплект поставки входят специальные кабели, обеспечивающие простоту подсоединения системы к маркированным разъемам на модуле Acoustimass®.

⚠ ВНИМАНИЕ: Не подсоединяйте модуль Acoustimass к электросети до завершения подсоединения всех компонентов - источников сигнала.

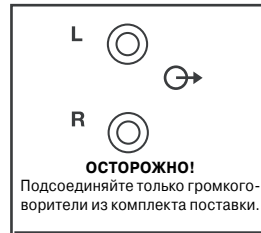
Подсоединение громкоговорителей к модулю

Громкоговорители, устройство управления и компьютер подсоединяются непосредственно к модулю Acoustimass®.

1. Вставьте вилки обеих кабелей правого (R) и левого (L) громкоговорителей в соответствующие разъемы To Speaker (L и R) на модуле Acoustimass® (Рис. 5).

Рисунок 5

Разъемы для подсоединения громкоговорителей.



ВНИМАНИЕ: Подсоединяйте к этим разъемам только громкоговорители Companion® 3. Подсоединение иных электронных устройств к данным разъемам может привести к выходу из строя акустической системы.

2. Вставьте кабель устройства управления в разъем To Control Pod на задней панели модуля Acoustimass®. Вставляйте разъем так, чтобы маркировка со стрелкой была обращена вверх (Рис. 6).

Рисунок 6

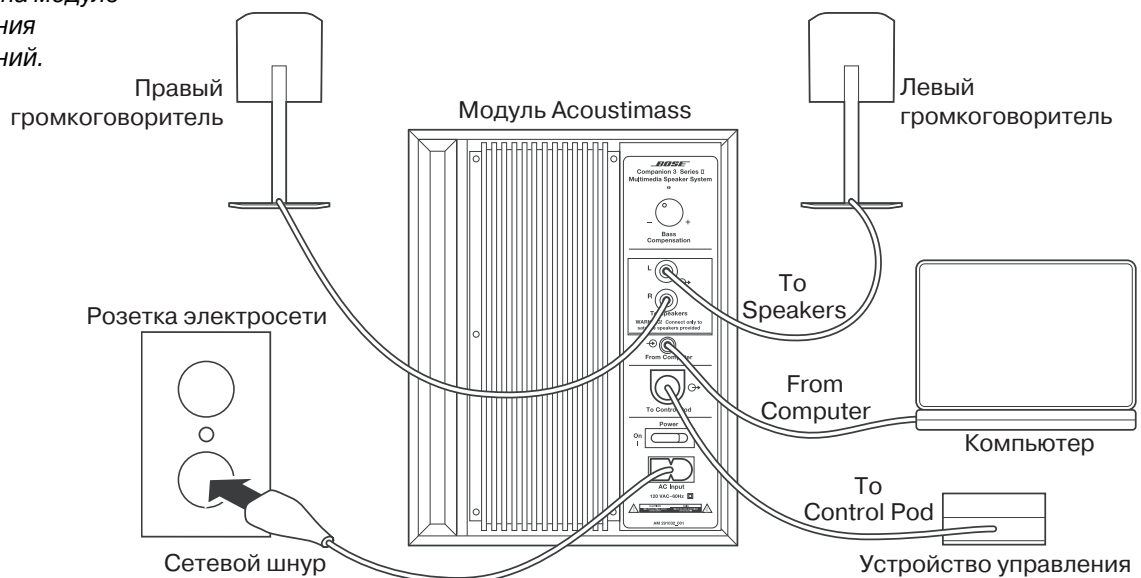
Правильное подсоединение разъема устройства управления.



3. Вставьте один конец кабеля звукового входа из комплекта поставки в разъем с маркировкой From Computer на задней панели модуля. Подсоедините второй конец кабеля к компьютеру (Рис. 7).

Рисунок 7

Маркировке на модуле для облегчения подсоединений.



Примечание: Если источник звука оснащен разъемами типа *phono* («тюльпан»), а не стереофоническим разъемом типа *mini jack*, воспользуйтесь переходником, который можно приобрести в магазине электроники. Подсоедините переходник к разъемам типа *phono* на источнике сигнала.

Подсоединение сетевого шнура

Подсоединение к электросети и включение модуля Acoustimass® - завершающий этап подготовки системы к эксплуатации.

1. Вставьте меньший по размеру разъем сетевого шнура в разъем AC Input модуля.
2. Подсоедините второй конец к розетке электросети переменного тока.
3. Включите модуль с помощью выключателя, расположенного на задней панели Acoustimass®, установив его в положение ON (I). Светодиодный индикатор на устройстве управления подсветится желтым цветом, что означает включение системы и готовность к работе.

Подсоединение прочих устройств

На устройстве управления имеется два разъема: один - для непосредственного подсоединения дополнительного источника звукового сигнала, второй - для головных телефонов.

- Чтобы подсоединить к системе дополнительный CD или MP3 плеер, вставьте кабель от выходного разъема источника звука в разъем входа (Ⓢ) устройства управления. См. Рис. 8 на стр. 11.
- Чтобы подсоединить головные телефоны, вставьте разъем кабеля головных телефонов в разъем для головных телефонов (🎧) устройства управления. При этом звук громкоговорителей отключается.

Управление системой

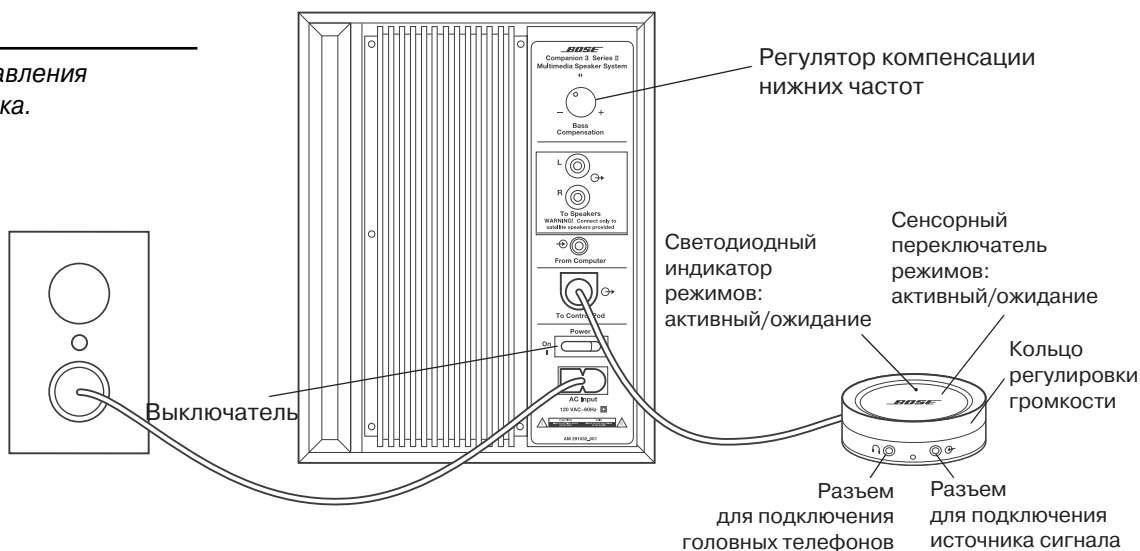
Прежде чем приступить к эксплуатации Companion® 3 (Рис. 8):

1. Убедитесь в том, что компьютер или источник звука включен.
2. Если выключатель на задней панели модуля Acoustimass®, еще не установлен в положение включения, сделайте это.

Если светодиодный индикатор на устройстве управления светится желтым, прикоснитесь к верхней части устройства, чтобы перевести систему в активный режим. Цвет индикатора сменится на зеленый.

Рисунок 8

Органы управления и их установка.



Управление уровнем громкости

Чтобы регулировать уровень громкости с помощью устройства управления системы:

- Уровень громкости: для увеличения уровня громкости поворачивайте внешнее кольцо устройства управления по часовой стрелке, для уменьшения - против часовой стрелки.
- Чтобы отключить звук системы, слегка нажмите на сенсорный переключатель режимов на устройстве управления. Чтобы включить звук, нажмите еще раз.

При отключении звука (или в режиме ожидания) светодиодный индикатор меняет цвет на желтый, а в активном режиме - на зеленый.

Чтобы установить уровень громкости с помощью органов управления источника сигнала, а не устройства управления:

- Поверните внешнее кольцо устройства управления по часовой стрелке до максимального уровня громкости.
- С помощью регулятора уровня громкости компьютера или другого источника звукового сигнала настройте необходимый уровень громкости.

🎵 **Примечание:** При установке максимального уровня громкости источника сигнала может сработать встроенная система защиты акустической системы, сокращая уровень громкости.

Эксплуатация акустической системы

Управление тембровым балансом для настройки на нужное звучание

На слышимость звука влияют акустические свойства помещения. Обитая мебель, ковры и драпировки поглощают звук, при этом могут приглушаться верхние частоты. Непокрытые полы, стены и мебель оказывают обратное действие и могут привести к раздражающему звучанию верхних частот.

Балансом тембра можно управлять с помощью регулятора компенсации нижних частот, расположенного на модуле Acoustimass®.

Возможны два способа регулировки уровня нижних частот:

- Для увеличения уровня низких частот поворачивайте регулятор по часовой стрелке, для уменьшения - против часовой стрелки.
- Измените положение модуля. Чтобы усилить низкие частоты, поверните переднюю панель модуля к стене или другой расположенной поблизости поверхности. Чтобы ослабить низкие частоты, поверните переднюю панель от стены.

Устранение неполадок

Неполадка	Что делать
Звук системы отсутствует.	<ul style="list-style-type: none">• Убедитесь в надежности всех соединений (См. «Подсоединения» на стр. 8).• Проверьте кабели акустической системы на предмет отсутствия повреждений или пересечений, которые могли бы вызвать обрыв или короткое замыкание.• Убедитесь в том, что источник звукового сигнала включен, а его регулятор громкости установлен в соответствующее положение.• Убедитесь в том, что система включена и находится в активном режиме (индикатор на устройстве управления светится зеленым).• При использовании PC убедитесь в том, что в настройках звуковой карты не выбран вариант «Digital output only» (только цифровой выходной сигнал). Обычно этот параметр выводится в меню выбора вариантов значка регулировки громкости. Этот значок обычно располагается в нижнем правом углу рабочего стола Windows.
Звучание громкоговорителей системы кажется искаженным.	<ul style="list-style-type: none">• Уменьшите уровень громкости источника звука и увеличьте уровень громкости с помощью устройства управления.
Отсутствует или искажен звук одного из громкоговорителей.	<ul style="list-style-type: none">• Проверьте все соединения между громкоговорителями, устройством управления, источником звука и модулем Acoustimass® (см. «Подсоединения» на стр. 8).• Убедитесь в том, что вилка кабеля громкоговорителя, с которым происходят неполадки, до упора вставлена в соответствующее гнездо To Speaker на модуле Acoustimass.• Поменяйте местами соединители обоих громкоговорителей к задней панели модуля Acoustimass.<ul style="list-style-type: none">- Если неполадка с тем же громкоговорителем не устраняется, то она может быть связана с неисправностью данного громкоговорителя. Обратитесь в сервисный центр.- Если неполадка переходит на другой громкоговоритель (который ранее звучал), то причиной может оказаться неисправность выходного канала источника звукового сигнала. Попробуйте подсоединить другой источник сигнала.- Если проблема не устраняется, неполадка может быть связана с модулем Acoustimass. Обратитесь в сервисный центр.• Проверьте уровень баланса источника звукового сигнала.

Очистка акустической системы

- Очищайте громкоговорители и модуль с помощью мягкой ткани.
- Не пользуйтесь растворителями или химикатами.
- Не допускайте заливки жидкостей или попадания посторонних предметов в отверстия задней панели или порт передней панели модуля, через решетки громкоговорителей или в какие-либо составные части устройства управления.

Сервисное обслуживание

За дополнительной помощью в разрешении проблем обратитесь в сервисную службу. Адрес прилагается в комплекте поставки.

Ограниченная гарантия

На систему Companion® 5 распространяется ограниченная гарантия с правом передачи. Подробнее об ограниченной гарантии сказано на регистрационной карте, входящей в комплект поставки системы. Пожалуйста, заполните информационную секцию и перешлите ее в компанию Bose. Невыполнение этого, тем не менее, не влияет на Ваши права в части ограниченной гарантии.

Технические характеристики

Динамики

Два широкополосных продольных преобразователя 5,0 см с магнитным экранированием.

Один низкочастотный динамик 13,3 см.

Номинальное напряжение электропитания

США/Канада: 120 В переменного тока ~ 50/60 Гц.

Международное: 220 В - 240 В переменного тока ~ 50/60 Гц.

Япония: 100 В переменного тока ~ 50/60 Гц.

Габаритные размеры (приблизительно)

Громкоговорители на подставках 15 см В x 8,6 см Ш x 8,2 см Г.

Громкоговорители без подставки 6,3 см В x 7,1 см Ш x 6,3 см Г.

Модуль Acoustimass® 21,7 см В x 17,2 см Ш x 34,8 см Г.

Устройство управления Диаметр 6,3 см x Высота 2,8 см.

Вес (приблизительно)

Один громкоговоритель, без упаковки 0,4 кг.

Модуль Acoustimass, без упаковки 6,7 кг.

Устройство управления 0,2 кг.



289245

BOSE[®]
Better sound through research[®]

© 2006 Bose Corporation, The Mountain,
Framingham, MA 01701-9168 USA
AM295925 Rev.00